



GUIDA ALL'USO DI WINZIP

PREMESSA

WinZip è un programma "shareware", scaricabile direttamente da Internet all'indirizzo www.winzip.com ed è utilizzabile gratuitamente per un periodo di tempo limitato; nel caso di WinZip 9.0 (la versione commercializzata al momento in cui vengono scritti questi appunti) il periodo di prova è di 21 gg. al termine del quale, se il programma è ritenuto di proprio gradimento, è necessario acquistare la licenza completa che costa \$ 29,00

A COSA SERVE

WinZip serve a **comprimere** (e *decomprimere*) i file in modo che occupino meno spazio sul disco; ciò rende più veloce e comodo lo scambio ed il trasporto dei file anche attraverso la posta elettronica

WinZip inoltre può creare archivi "autoscompattanti" e suddividere automaticamente un grosso file su più dischetti

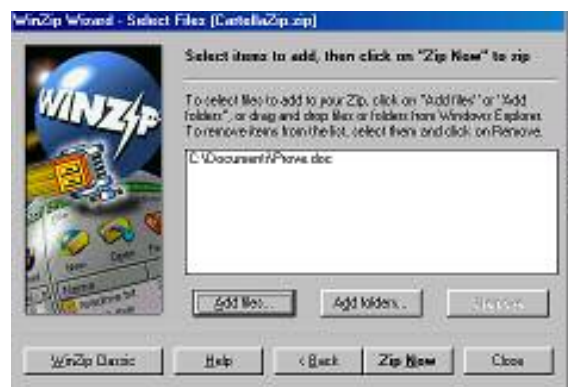
COME SI USA WINZIP: COMPRESSIONE

1. Quando viene lanciato il programma, si apre una schermata che ci ricorda che si tratta di un applicativo "shareware"; i dettagli della licenza di prova sono consultabili cliccando sul pulsante "View Evaluation Licence"; se non ci interessa, come è probabile dopo la prima volta, si procede cliccando sul pulsante "I Agree"
2. Alla schermata successiva di "benvenuto", procediamo facendo click su "Next"
3. Si apre quindi una finestra in cui ci si chiede cosa vogliamo fare:
 - "Unzip or install an existing Zip file" → Decomprimere o installare da un file Zip già esistente
 - "Update an existing Zip file" → Aggiornare un file Zip già esistente
 - "Create a new Zip file" → Creare un nuovo file Zip

Supponiamo che sia questa la Ns. intenzione; selezioniamo quindi la terza opzione e clicchiamo sul pulsante "Next"



4. La schermata successiva ci chiede di decidere la *cartella* in cui vogliamo salvare il file che stiamo per creare e di introdurre il nome da assegnare al file Zip; la cartella può essere individuata cliccando sul pulsante "*Browse*"; il nome del file deve essere digitato nell'apposito spazio; si procede cliccando sempre su "*Next*"
5. La finestra che si apre ci consente di scegliere quali file devono essere **compressi**, facendo click sul pulsante "*Add file*" ed evidenziando i file che ci interessano; completata la scelta, seguiamo facendo click sul pulsante "*Zip now*"; si potrà osservare l'avanzata della barra, mentre WinZip comprime i file; al termine della compressione, possiamo fare click su "*Close*" e chiudere WinZip



Se apriamo "*Esplora risorse*" e ci posizioniamo nella cartella dove avevamo deciso di creare il file compresso, constateremo la presenza del file Zip

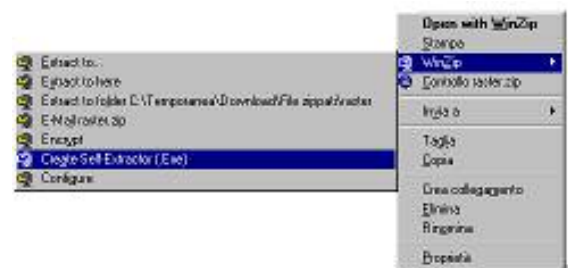
COME SI USA WINZIP: CREAZIONE DI UN FILE "*AUTOSCOMPATTANTE*"

Supponiamo che il file compresso appena creato debba essere memorizzato su un floppy per essere successivamente usato sul PC di un altro utente che non dispone di WinZip

In questo caso è indispensabile creare, a partire dal file Zip, un file "*autoscompattante*"

1. Riposizioniamoci nella cartella contenente il file Zip precedentemente creato
2. Clicchiamo sul file con il *tasto destro del mouse*;

dal *menù a discesa* che si apre, scegliamo l'opzione "*Create Self-Extractor*"; la casella "*Create Self-Extracting Zip file from*" dovrebbe già contenere il nome del file Zip che vogliamo



trasformare in file "*autoscompattante*"; tutto quello che dobbiamo fare, è cliccare su "*OK*"

3. Al termine dell'operazione, una finestra ci informerà che è stato creato un file con estensione "*exe*", a partire da un file con estensione "*zip*" che può essere lanciato come programma; **WinZip**

ci chiede se vogliamo *provare* il file *autoscompattante* appena creato; rispondiamo "No" e poi clicchiamo su "Close" per chiudere il programma

COME SI USA WINZIP: SUDDIVISIONE DI FILE SU PIU' FLOPPY

Supponiamo che le dimensioni del file "*autoscompattante*" che abbiamo creato, siano troppo grandi per essere copiato in un dischetto

WinZip ci consente di **creare** e **suddividere** contemporaneamente un file "*autoscompattante*" in più dischetti

1. Riposizioniamoci nella cartella contenente il file Zip originario

2. Clicchiamo sul file sempre con il *tasto destro del mouse* scegliendo sempre dal menù a discesa l'opzione "*Create Self-Extractor*", *prima di cliccare su "OK"*, *spuntiamo la casella "Safe spanning method"*

3. Il programma, effettuati i controlli, ci chiederà di inserire ordinatamente un certo numero di dischetti **vuoti** e **formattati**; dopo aver inserito l'ultimo dischetto, ci chiederà di reinserire il primo; si tratta in altre parole di seguire le istruzioni a video per completare la suddivisione su più floppy del file *autoesponente*



COMPRESSIONE E AUTOSCOMPATTAZIONE DEI FILE DEL PROGETTO STRADALE

Accedendo al Laboratorio di informatica, ogni Gruppo di progetto dovrà avere con sé:

- **StradaFC.xls**
- **StradaRT.doc**
- **I file della cartella Disegni** (*Planimetria.dwg; Sez_tipo.dwg; Sez_tipo_A3.dwg; Titolo.dwg*)

Se non né avete modificato la destinazione, tutti i file che ci interessano, dovrebbero essere contenuti nella cartella **C:/Topografia/Progetto stradale**

Entrate all'interno della cartella e, tenendo premuto il tasto "**Ctrl**", cliccate sulla cartella "Disegni" e sugli altri due file che ci interessa comprimere; aprite il menù contestuale con il tasto destro del mouse ed individuate la voce "WinZip" e quindi "Add to Zip file"





Assegnate un nome al file Zip che state creando (*ad esempio "Progetto"*) e cliccate su "Add"

Al termine della compressione, chiudete WinZip

Nella stessa cartella di lavoro, ritroverete il file "Progetto.zip" di 1196 KB che potete trasferire su un dischetto

Onde evitare sorprese, create anche il file "autoesplorente" (*semmai WinZip non dovesse essere installato sulla postazione assegnatavi nel Laboratorio*)

Cliccate con il tasto destro del mouse sul file "Progetto.zip" appena creato e dal menù contestuale, individuate la voce "Create Self-Extractor", continuate poi a premere "Next" fino al termine dell'operazione



Nella stessa cartella di lavoro, ritroverete il file "Progetto.exe"; trasferite su floppy quest'ultimo file anziché "Progetto.zip"

